

Relazione finale delle consulenze formative di orientamento

effettuate nelle classi quinte dell'a.s. 2004/05 del Liceo Scientifico "G.Marconi" di Sassari

Dott. Salvatore Fadda, Dott.ssa Alessia Pinna

1. Strumenti utilizzati

Come già illustrato nel progetto approvato dal Consiglio di Istituto sono stati somministrati tre strumenti per l'autovalutazione del pacchetto denominato Clipper¹:

Idee e atteggiamenti sul futuro scolastico-professionale: per la conoscenza dei livelli di decisione-indecisione;

Quanta fiducia ho in me? : per l'individuazione delle credenze di efficacia;

Il mio lavoro futuro: per la rilevazione delle preferenze professionali.

2. Presentazione del campione e avvertenze

Complessivamente, hanno partecipato all'attività 49 studenti di età compresa tra i 18 e i 20 anni, di cui 18 maschi e 31 femmine.

Per *Idee e atteggiamenti sul futuro scolastico-professionale* e *Quanta fiducia ho in me?* il campione è di 44 studenti, di cui 15 maschi e 29 femmine;

Per quanto concerne *Il mio lavoro futuro* hanno partecipato in 45, di cui 16 maschi e 29 femmine.

Le risposte date dagli studenti sono state elaborate e hanno consentito la costruzione, per ciascuno, di una relazione personalizzata i cui risultati sono stati rappresentati graficamente su una scala da 0 a 100 dove i punteggi da 0 a 39 indicano la presenza di valori al di sotto della media, quelli da 40 a 60 possono essere considerati medi e, infine, quelli da 61 a 100 indicano la presenza di valori al di sopra della media.

E' importante ricordare che si tratta di valori indicativi che rispecchiano il punto di vista degli studenti al momento della somministrazione; tali valori, comunque, offrono importanti spunti di riflessione per la scelta futura e permettono di individuare meglio aspetti della vita che già si conoscono ma di cui non si ha consapevolezza alcuna.

¹ S. Soresi e L. Nota (a cura di), *Clipper. Portofolio per l'orientamento dai 15 ai 19 anni*, ITER, Firenze.

3. Presentazione dei risultati

a) Idee ed atteggiamenti sul futuro scolastico-professionale

Il questionario *Idee ed atteggiamenti sul futuro scolastico-professionale* (S. Soresi e L. Nota) si propone di mettere in evidenza come la persona si pone nei confronti del proprio futuro scolastico-professionale. Quando si tratta di decidere cose importanti si avverte generalmente un senso di indecisione più o meno accentuato, che può essere dovuto alle proprie caratteristiche personali e alla quantità e qualità di informazioni che si posseggono a proposito di se stessi e degli ambiti professionali tra i quali si è chiamati a scegliere. Anche l'importanza data a questo tipo di problema sembra ricoprire un ruolo significativo: ci può essere, ad esempio, la tendenza a considerare la scelta scolastico-professionale come una questione da affrontare solo all'ultimo momento o da delegare ad altri. L'insicurezza è, comunque, una condizione inevitabile quando si tratta di prendere delle decisioni su questioni impegnative: è in ogni caso opportuno riuscire a distinguere le situazioni di incertezza di chi sta in realtà "lavorando" per mettere a fuoco cosa fare nel futuro da quelle legate a scarse conoscenze di sé, del mondo del lavoro e della formazione o a scarsa fiducia nelle proprie capacità decisionali e alla presenza di eccessivi livelli di preoccupazione.

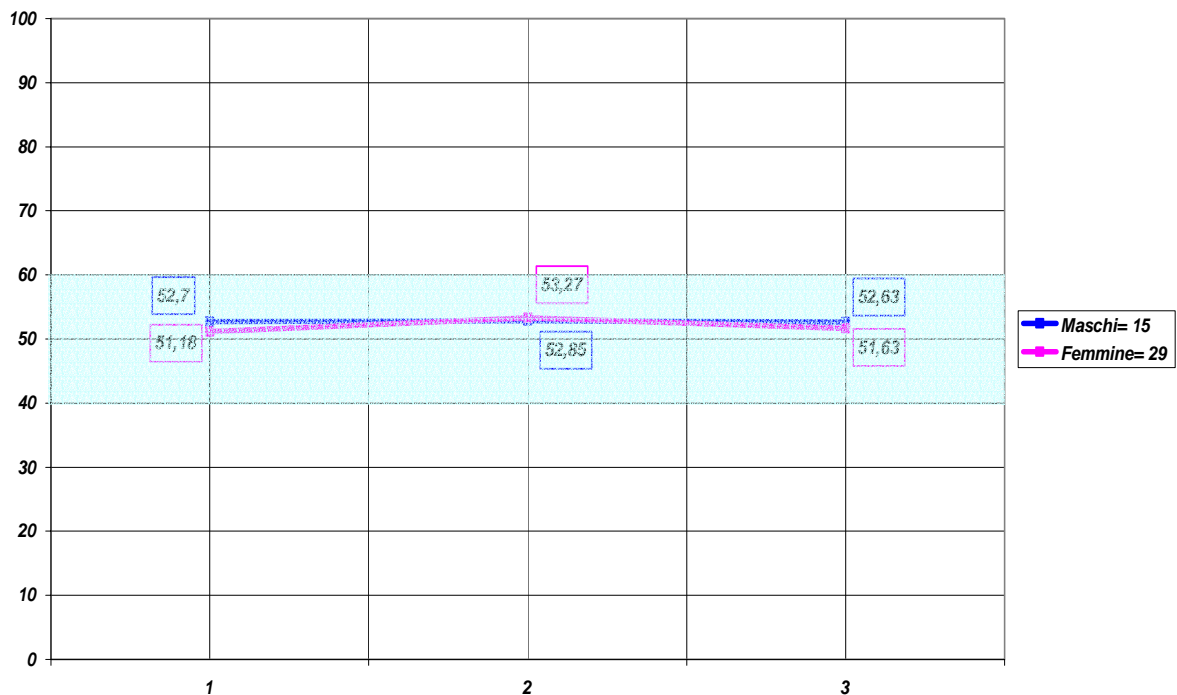
Più in particolare le risposte fornite al questionario consentono di precisare:

1. il livello di *decisionalità e sicurezza sul proprio futuro scolastico-professionale*, ovvero quanto una persona è decisa a proposito del proprio futuro scolastico-professionale, è sicura della scelta che ha effettuato e ha chiari i propri obiettivi e le proprie aspirazioni;
2. il livello di *internalità*, ovvero quanto una persona attribuisce a sé e al proprio impegno, piuttosto che al caso o ad eventi non controllabili, la realizzazione di quanto deciso a proposito del proprio futuro;
3. il livello delle *capacità di raccolta delle informazioni* inerenti la scelta, ovvero quanto una persona ritiene di possedere le capacità di ricercare autonomamente le informazioni necessarie per compiere una scelta oculata.

Nel grafico (Fig. 1), dove vengono messi a confronto maschi e femmine, sembra che non ci siano differenze particolarmente rilevanti, anche se, a parte per l'*internalità*, pressoché uguale, si nota la presenza di punteggi più bassi per le femmine per quanto riguarda il livello di *decisionalità e sicurezza sul proprio futuro scolastico-professionale* e il livello delle *capacità di raccolta delle informazioni*.

Fig. 1

Idee e atteggiamenti sul futuro scolastico-professionale
 confronto maschi e femmine Liceo Scientifico Marconi = 44 alunni



Legenda:

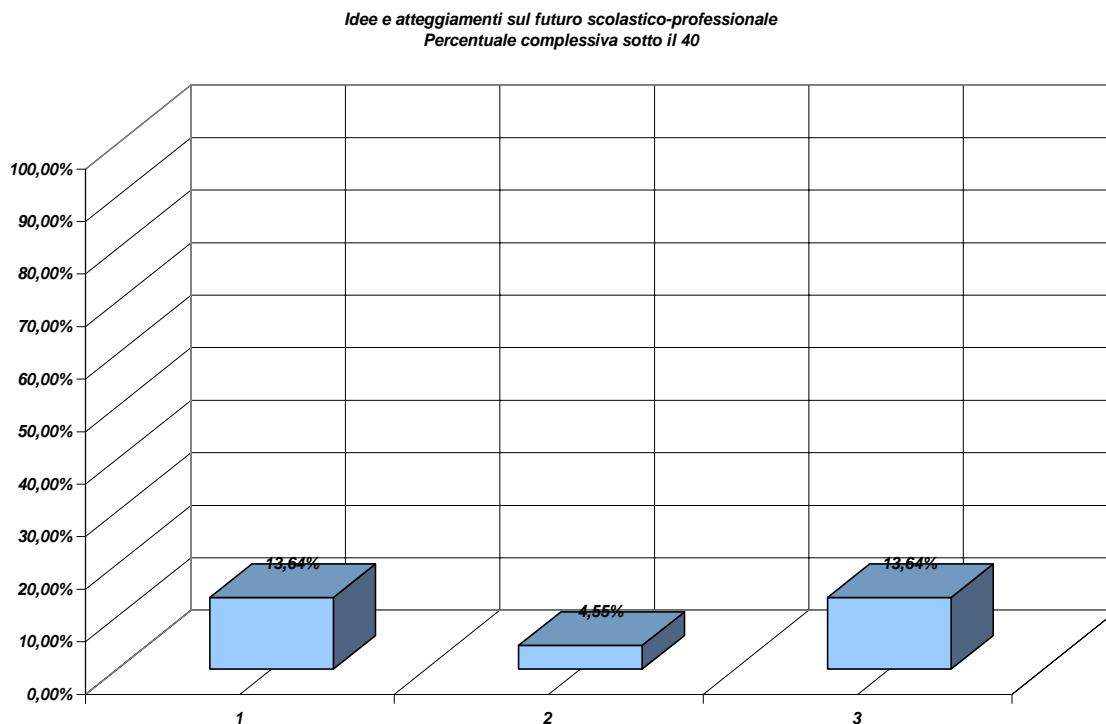
I fattore = decisionalità e sicurezza sul proprio futuro scolastico-professionale;

II fattore = internalità;

III fattore = capacità di raccolta delle informazioni.

Il secondo grafico (Fig. 2), invece, riguarda il campione complessivo e permette di conoscere per ogni singolo fattore, la percentuale degli studenti che hanno ottenuto un punteggio inferiore a 40.

Fig. 2



Legenda:

I fattore = decisionalità e sicurezza sul proprio futuro scolastico-professionale;
II fattore = internalità;
III fattore = capacità di raccolta delle informazioni.

Per quanto riguarda il 1° fattore, il 13,64% del campione ha ottenuto punteggi sotto la media; ciò significa che la maggior parte degli studenti si considerano molto *decisi e sicuri nei confronti del proprio futuro scolastico e professionale*. Si tratta, quindi, di una percentuale bassa anche se comunque significativa se si considera che, osservando la tabella in basso (Tab.1), si tratta solo di femmine. Quindi, il 20,69% delle femmine ha ottenuto valori sotto la media per quanto concerne questo primo fattore, mentre tutti i maschi hanno ottenuto valori nella media.

Per quanto riguarda l'*internalità* (II° fattore), invece, solo il 4,55% del campione ha ottenuto valori al di sotto della media, ciò significa che la maggior parte degli studenti tende abbastanza ad attribuire a sé e al proprio impegno, piuttosto che al caso o ad eventi non controllabili, la realizzazione di decisioni circa il proprio futuro. Anche qui si nota che si tratta esclusivamente di femmine, pertanto tutti gli studenti hanno ottenuto valori nella media contro il 6,90% delle femmine che invece è sotto la media.

Per quanto riguarda il III° fattore, il 13,64% del campione ha ottenuto valori sotto la media. Ciò significa che la maggior parte ritiene di possedere le *capacità di ricercare autonomamente le informazioni necessarie per compiere una scelta*, anche se, considerando la tabella delle percentuali (Tab.1), sembra che nelle femmine questa consapevolezza sia un po' più forte che nei maschi.

Tab. 1

I° FATTORE: <i>decisionalità e sicurezza</i>			II° FATTORE: <i>internalità</i>		
Studenti sotto il 40	sexso	Percentuale	Studenti sotto il 40	sexso	Percentuale
0	M	0,00	0	M	0,00
6	F	20,69	2	F	6,90
6	M+F	14	2	M+F	5

III° FATTORE: <i>capacità di raccolta delle informazioni</i>		
Studenti sotto il 40	sexso	Percentuale
3	M	20,00
3	F	10,34
6	M+F	14

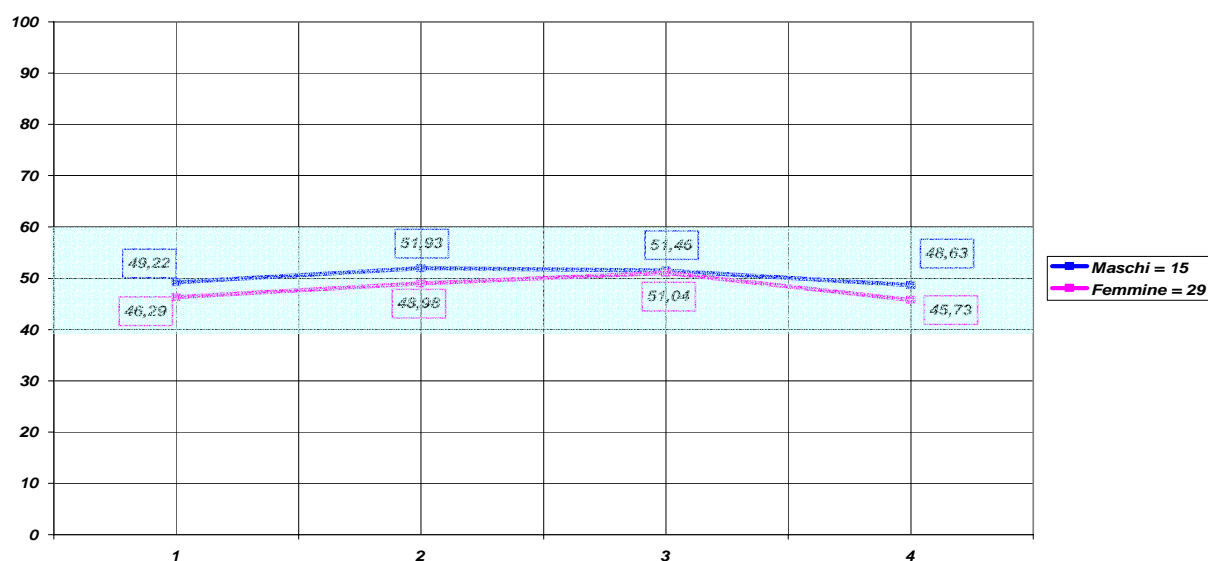
b) Quanta fiducia ho in me?

Il questionario *Quanta fiducia ho in me?* (S. Soresi e L. Nota) consente l'analisi delle autovalutazioni a proposito delle credenze di efficacia, ovvero della "quantità" di fiducia che le persone nutrono nei confronti di loro stesse e delle proprie capacità. Coloro che ottengono elevati punteggi di autoefficacia, tendono a considerarsi artefici del proprio destino, in grado di riuscire a controllare ciò che avviene attorno a loro e di gestire efficacemente i compiti che si trovano a dover affrontare. Scarse credenze di efficacia, ovvero pensare negativamente alle proprie possibilità di riuscita, comportano la tendenza ad evitare compiti ed attività e conseguentemente anche l'aumento della probabilità di ottenere risultati insoddisfacenti. Tutto ciò riveste un ruolo importante in sede di orientamento alla scelta, in quanto il credere nelle proprie capacità e l'aver fiducia nelle proprie possibilità di successo possono aumentare la gamma delle possibilità decisionali, attivare il proprio impegno e facilitare l'assunzione di responsabilità.

Nel primo grafico in basso (Fig. 3), la differenza tra maschi e femmine è un po' più evidente rispetto al grafico inerente i livelli di decisione-indecisione. Infatti, a parte la *fiducia nei confronti delle proprie capacità di portare a termine compiti ed attività*, pressoché uguale, si nota, invece, la presenza di punteggi più bassi per le femmine per quanto riguarda tutti gli altri fattori. In generale, quindi, sembra che nelle femmine le credenze di efficacia siano più basse.

Fig. 3

Quanta fiducia ho in me?
confronto maschi e femmine Liceo Scientifico Marconi = 44 alunni



Legenda:

I fattore = fiducia nei confronti delle proprie capacità di prendere decisioni;

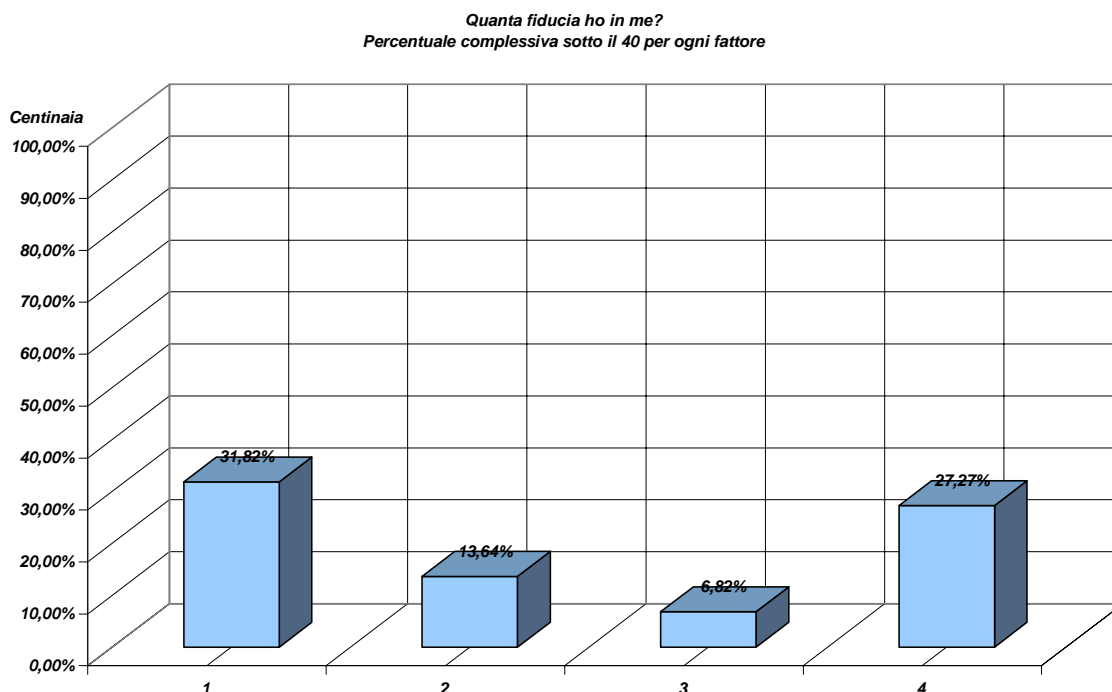
II fattore = fiducia nei confronti delle proprie capacità di autocontrollo emozionale;

III fattore = fiducia nei confronti delle proprie capacità di portare a termine compiti ed attività;

IV fattore = fiducia nei confronti delle proprie capacità di affrontare con successo situazioni ed attività diverse.

Il secondo grafico (Fig.4), invece, riguarda il campione complessivo e permette di conoscere, per ogni singolo fattore, la percentuale degli studenti che hanno ottenuto un punteggio inferiore a 40.

Fig. 4



Legenda:

- I fattore = fiducia nei confronti delle proprie capacità di prendere decisioni;
- II fattore = fiducia nei confronti delle proprie capacità di autocontrollo emozionale;
- III fattore = fiducia nei confronti delle proprie capacità di portare a termine compiti ed attività;
- IV fattore = fiducia nei confronti delle proprie capacità di affrontare con successo situazioni ed attività diverse.

Per quanto riguarda il primo fattore, il 31,82% del campione ha ottenuto dei punteggi sotto la media. Si tratta di una percentuale abbastanza significativa poiché indica che una buona parte degli studenti ha poca *fiducia nei confronti delle proprie capacità di prendere decisioni*. Osservando meglio la tabella in basso, però, si nota che sono soprattutto le ragazze, con una percentuale del 41,38%, ad avere poca fiducia.

Per quanto riguarda il secondo fattore, il 13,64% del campione ha ottenuto punteggi al di sotto della media. Si tratta di una percentuale complessiva non tanto significativa, se non fosse per il fatto che si tratta esclusivamente di femmine. Ciò significa che mentre i maschi ritengono di avere abbastanza *fiducia nelle proprie capacità di autocontrollo emozionale*, il 20,69% delle femmine, invece, ritiene di averne poca.

Per quanto concerne il terzo fattore, il 6,82% ha ottenuto punteggi sotto la media e in modo proporzionato tra maschi e femmine: il 6,67% dei maschi e il 6,90% delle femmine.

Ciò significa che la maggior parte degli studenti ritiene di avere abbastanza *fiducia nelle proprie capacità di portare a termine compiti ed attività*.

Per quanto riguarda il quarto fattore, il 27,27% ha ottenuto punteggi al di sotto della media. Si tratta nuovamente di una percentuale significativa, che indica che una buona parte degli studenti ritiene di avere poca *fiducia nei confronti delle proprie capacità di affrontare con successo situazioni ed attività diverse*. La differenza tra maschi e femmine non è molto marcata anche se, per quanto riguarda questo fattore, i maschi sembra che abbiano meno fiducia.

Tab. 2

I FATTORE: fiducia nei confronti delle proprie capacità di prendere decisioni			II FATTORE: fiducia nei confronti delle proprie capacità di autocontrollo emozionale		
Studenti sotto il 40	sex	Percentuale	Studenti sotto il 40	sex	Percentuale
2	M	13,33%	0	M	0,00%
12	F	41,38%	6	F	20,69%
14	M+F	31,82%	6	M+F	13,64%

III FATTORE: fiducia nei confronti delle proprie capacità di portare a termine compiti ed attività			IV FATTORE: fiducia nei confronti delle proprie capacità di affrontare con successo situazioni ed attività diverse		
Studenti sotto il 40	sex	Percentuale	Studenti sotto il 40	sex	Percentuale
1	M	6,67	5	M	33,33
2	F	6,90	7	F	24,14
3	M+F	6,82	12	M+F	27,27

c) Il mio lavoro futuro

Il questionario *Il mio lavoro futuro* consente di precisare tre diversi aspetti:

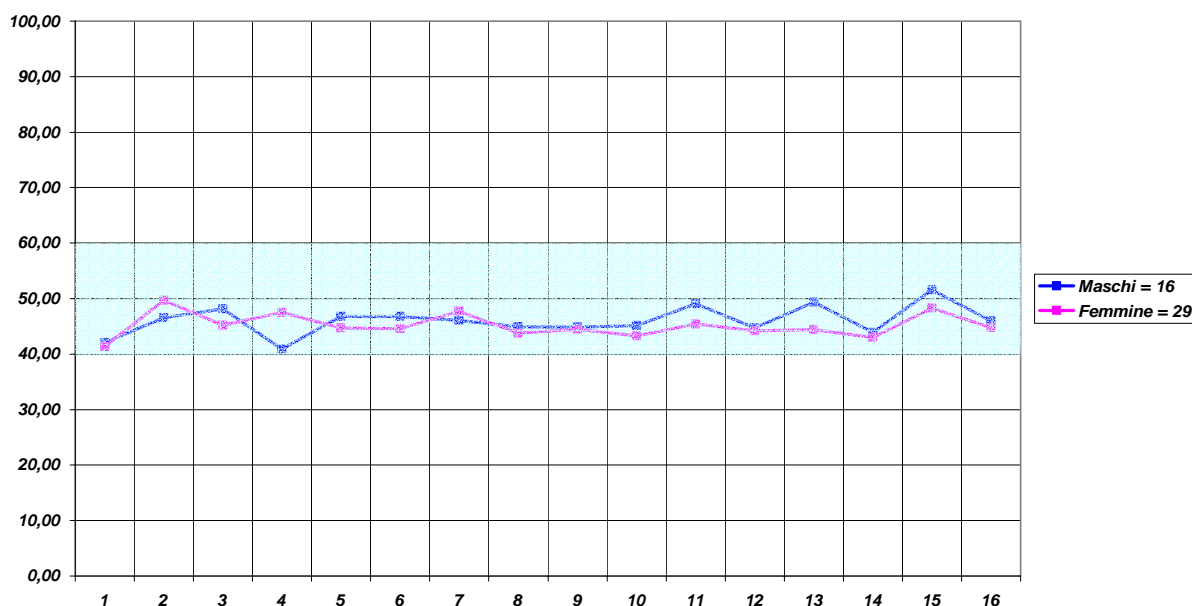
1. il livello di attrattività e di interesse espresso dalla persona nei confronti dei diversi ambiti professionali;
2. quanto la persona si ritiene in grado di apprendere ciò che è necessario per svolgere con competenza le professioni appartenenti a ciascun ambito (autoefficacia);
3. quanto realistico e probabile la persona considera il fatto che in futuro si troverà impegnata in questo o quell'ambito professionale.

Non sempre le indicazioni che emergono considerando questi tre diversi aspetti coincidono: una persona, ad esempio, potrebbe essere interessata ad una professione di tipo sanitario pur ritenendo di non considerarsi particolarmente in grado di affrontare con buone probabilità di successo la facoltà di medicina o di prevedere, per il proprio futuro, che molto difficilmente svolgerà professioni assimilabili a quest'ambito.

Nel primo grafico (Fig. 5), viene presentata la differenza tra maschi e femmine per quanto concerne il livello di *interesse* e di *attrattività* espresso nei confronti dei diversi ambiti professionali.

Fig. 5

Il mio lavoro futuro I parte (INTERESSE)
confronto maschi e femmine Liceo Scientifico Marconi = 45 alunni



Legenda:

- 1 artistico;
- 2 sanitario;
- 3 scientifico-naturale;
- 4 tecnico-meccanico;
- 5 tecnico-scientifico;
- 6 socio-assistenziale;
- 7 socio-sanitario;
- 8 agro-ambientale;

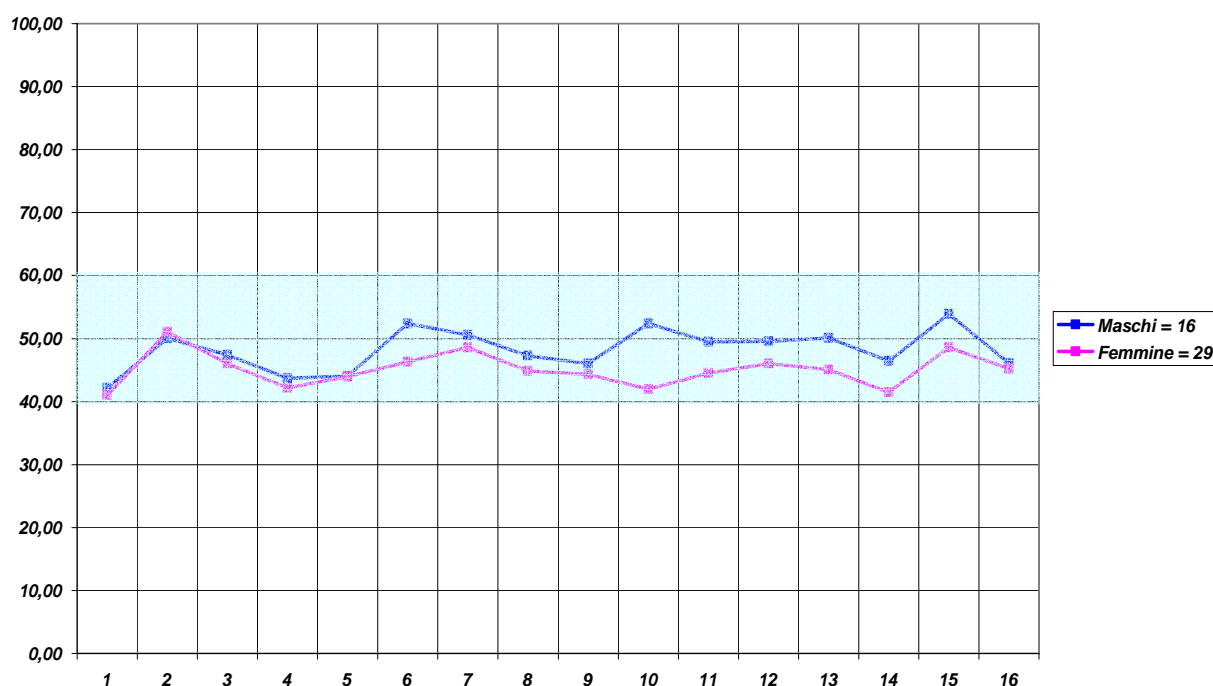
- 9 economico-commerciale;
- 10 economico-amministrativo;
- 11 giuridico-sociale;
- 12 educativo;
- 13 umanistico-letterario;
- 14 linguistico e turistico;
- 15 psicologico;
- 16 militare.

Osservando il grafico (Fig. 5), non emergono grandi differenze tra maschi e femmine, anche se, comunque, si differenziano per alcuni ambiti: nelle femmine sembra maggiore l'interesse per il sanitario (2), il socio-sanitario (7) e per il tecnico meccanico (4), mentre nei maschi spicca leggermente quello scientifico-naturale (3), giuridico-sociale (11), umanistico letterario (13) e psicologico (15).

Nel secondo grafico (Fig. 6), viene presentata la differenza tra maschi e femmine per quanto concerne l'*autoefficacia*.

Fig. 6

Il mio lavoro futuro II parte (EFFICACIA)
confronto maschi e femmine Liceo Scientifico Marconi = 45 alunni



Legenda:

- 1 artistico;
- 2 sanitario;
- 3 scientifico-naturale;
- 4 tecnico-meccanico;
- 5 tecnico-scientifico;
- 6 socio-assistenziale;
- 7 socio-sanitario;
- 8 agro-ambientale;

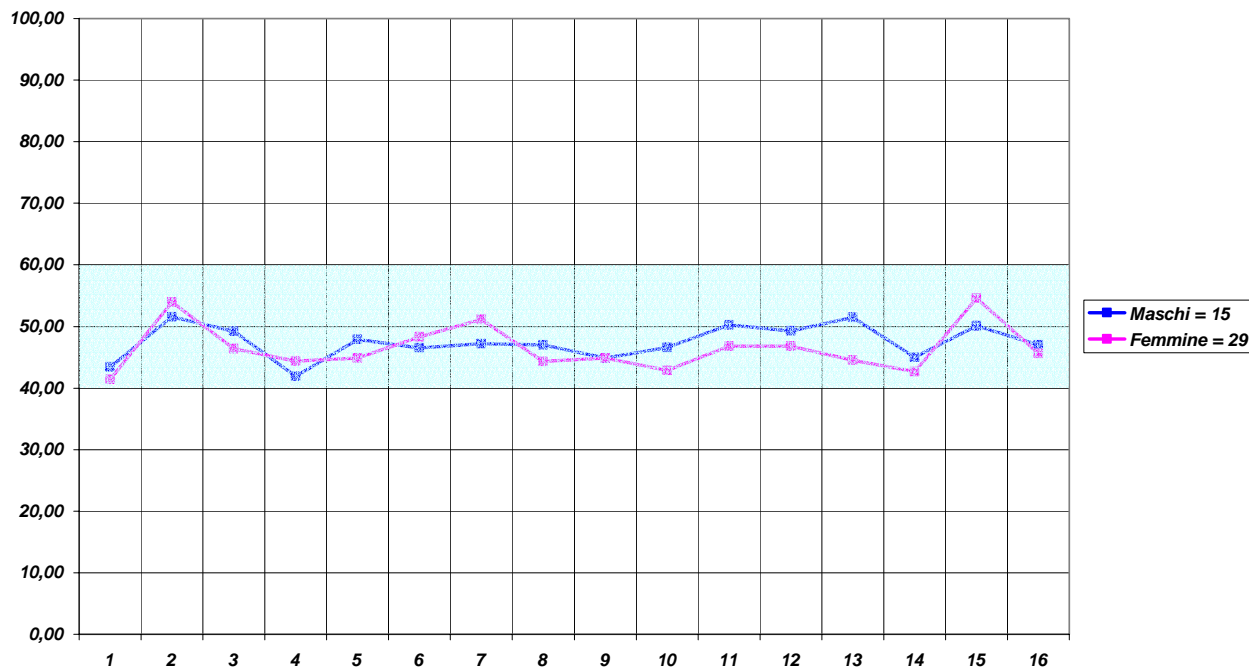
- 9 economico-commerciale;
- 10 economico-amministrativo;
- 11 giuridico-sociale;
- 12 educativo;
- 13 umanistico-letterario;
- 14 linguistico e turistico;
- 15 psicologico;
- 16 militare.

Anche qui, come nel questionario *Quanta fiducia ho in me*, sembra che, generalmente, i maschi nutrano una maggiore fiducia in se stessi e che quindi si ritengano in grado di acquisire ciò che è necessario per svolgere con competenza le professioni appartenenti a ciascun ambito, per quasi tutte le aree ad eccezione di quella sanitaria, di poco superiore nelle femmine, e di quella tecnico-scientifica (5), quasi allo stesso livello.

Nel terzo grafico (Fig. 7) viene presentata la differenza tra maschi e femmine, per quanto concerne la *probabilità*.

Fig. 7

Il mio lavoro futuro III parte (PROBABILITA')
confronto maschi e femmine Liceo Scientifico Marconi = 44 alunni



Legenda:

- 1 artistico;
- 2 sanitario;
- 3 scientifico-naturale;
- 4 tecnico-meccanico;
- 5 tecnico-scientifico;
- 6 socio-assistenziale;
- 7 socio-sanitario;

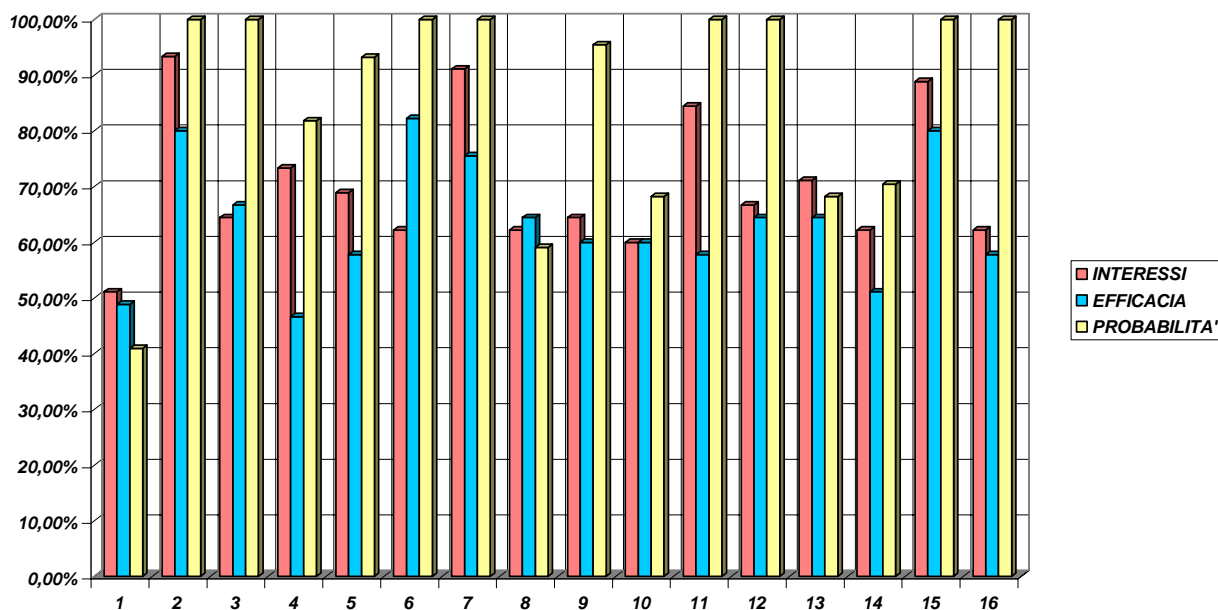
- 8 agro-ambientale;
- 9 economico-commerciale;
- 10 economico-amministrativo;
- 11 giuridico-sociale;
- 12 educativo;
- 13 umanistico-letterario;
- 14 linguistico e turistico;
- 15 psicologico;
- 16 militare.

Osservando il grafico, emerge che, nelle femmine sembra essere più probabile la possibilità di svolgere professioni dell'area sanitaria (2), socio-assistenziale (6) e psicologica (15), mentre nei maschi spiccano le professioni dell'area scientifico-naturale (3), tecnico-scientifica (5), agro-ambientale (8), economico-amministrativa (10), giuridico-sociale (11) e umanistico letteraria (13).

Nel grafico (Fig. 8) sotto, invece, viene rappresentata, per ogni area, la percentuale degli studenti che hanno ottenuto un punteggio superiore a 40.

Fig. 8

Il mio lavoro futuro I, II e III parte
Percentuali complessive al di sopra del 40



Legenda:

1 artistico;
 2 sanitario;
 3 scientifico-naturale;
 4 tecnico-meccanico;
 5 tecnico-scientifico;
 6 socio-assistenziale;
 7 socio-sanitario;

8 agro-ambientale;
 9 economico-commerciale;
 10 economico-amministrativo;
 11 giuridico-sociale;
 12 educativo;
 13 umanistico-letterario;
 14 linguistico e turistico;
 15 psicologico;
 16 militare.

Per quanto riguarda l'interesse, in generale spiccano le professioni dell'area sanitaria (2), socio-sanitaria (7), giuridico-sociale (11) e psicologica (15) con percentuali al di sopra dell'80%. Vi sono poi altre professioni che presentano percentuali più basse ma che comunque sono sempre al di sopra del 40% come quelle dell'area scientifico-naturale (3), tecnico-meccanica (4), tecnico-scientifica (5), umanistico-letteraria (13). Analizzando però le percentuali maschi-femmine (vedi Tab. 3), emerge che: il 100% delle femmine e l'81,25% dei maschi ha ottenuto un valore al di sopra del 40 per quanto riguarda l'area sanitaria (2); il 100% delle femmine e il 75% dei maschi ha ottenuto un valore al di sopra del 40 per quanto riguarda l'area socio-sanitaria (7); l'area giuridico-sociale (11) sembra interessare i maschi e le femmine in modo proporzionato; il 100% dei maschi e l'82,76%

delle femmine hanno ottenuto valori al di sopra del 40 nell'area psicologica (15). Spiccano, inoltre, nei maschi, l'area tecnico-scientifica (5), socio-assistenziale (6) ed economico-commerciale (9), nelle femmine, quella tecnico-meccanica (4).

Tab. 3: Interesse

FATTORE 1: artistico			FATTORE 2: sanitario		
Alunni sopra il 40	sexso	Percentuale	Alunni sopra il 40	sexso	Percentuale
9	M	56,25	13	M	81,25
14	F	48,28	29	F	100,00
23	M+F	51,11	42	M+F	93,33

FATTORE 3: scientifico-naturale			FATTORE 4: tecnico-meccanico		
Alunni sopra il 40	sexso	Percentuale	Alunni sopra il 40	sexso	Percentuale
12	M	75,00	9	M	56,25
17	F	58,62	24	F	82,76
29	M+F	64,44	33	M+F	73,33

FATTORE 5: tecnico-scientifico			FATTORE 6: socio-assistenziale		
Alunni sopra il 40	sexso	Percentuale	Alunni sopra il 40	sexso	Percentuale
12	M	75,00	16	M	100,00
19	F	65,52	12	F	41,38
31	M+F	68,89	28	M+F	62,22

FATTORE 7: socio-sanitario			FATTORE 8: agro-ambientale		
Alunni sopra il 40	sexso	Percentuale	Alunni sopra il 40	sexso	Percentuale
12	M	75,00	10	M	62,50
29	F	100,00	18	F	62,07
41	M+F	91,11	28	M+F	62,22

FATTORE 9: economico-commerciale			FATTORE 10: economico-amministrativo		
Alunni sopra il 40	sexso	Percentuale	Alunni sopra il 40	sexso	Percentuale
13	M	81,25	10	M	62,50
16	F	55,17	17	F	58,62
29	M+F	64,44	27	M+F	60,00
FATTORE 11: giuridico-sociale			FATTORE 12: educativo		
Alunni sopra il 40	sexso	Percentuale	Alunni sopra il 40	sexso	Percentuale
14	M	87,50	11	M	68,75
24	F	82,76	19	F	65,52
38	M+F	84,44	30	M+F	66,67

FATTORE 13: umanistico-letterario			FATTORE 14: linguistico-turistico		
Alunni sopra il 40	sexso	Percentuale	Alunni sopra il 40	sexso	Percentuale
12	M	75,00	11	M	68,75
20	F	68,97	17	F	58,62
32	M+F	71,11	28	M+F	62,22

FATTORE 15: psicologico			FATTORE 16: militare		
Alunni sopra il 40	sexso	Percentuale	Alunni sopra il 40	sexso	Percentuale
16	M	100	10	M	62,5
24	F	82,76	18	F	62,07
40	M+F	88,89	28	M+F	62,22

Per quanto riguarda l'*autoefficacia*, invece, che, come risulta dal confronto maschi-femmine è più bassa nelle seconde, emerge, in generale, l'ambito sanitario (2), socio-assistenziale (6), socio-sanitario (7), agro-ambientale (8), educativo (12), umanistico-letterario (13) e psicologico (15); mentre troviamo tra le percentuali più basse l'ambito artistico (1).

Facendo il confronto tra maschi e femmine, poi, emerge che: nell'ambito sanitario (2) l'86,21% delle femmine ha ottenuto un punteggio al di sopra del 40 contro il 68,75% dei maschi; in quello socio-assistenziale abbiamo il 93,75% dei maschi contro il 75,86% delle femmine; in quello socio-sanitario, invece, ritroviamo l'81,25% dei maschi contro il 72,41%

delle femmine e in quello psicologico, l'87,50% dei maschi contro il 75,86 delle femmine. Si può inoltre affermare che spiccano in modo molto evidente, per le femmine, l'area scientifico-naturale, tecnico-meccanica e umanistico-letteraria, per i maschi, quella economico-amministrativo e linguistico-turistica.

Tab. 4: Autoefficacia

FATTORE 1: artistico			FATTORE 2: sanitario		
Alunni sopra il 40	sexso	Percentuale	Alunni sopra il 40	sexso	Percentuale
8	M	50,00%	11	M	68,75%
14	F	48,28%	25	F	86,21%
22	M+F	48,89%	36	M+F	80,00%

FATTORE 3: scientifico-naturale			FATTORE 4: tecnico-meccanico		
Alunni sopra il 40	sexso	Percentuale	Alunni sopra il 40	sexso	Percentuale
9	M	56,25%	6	M	37,50%
21	F	72,41%	15	F	51,72%
30	M+F	66,67%	21	M+F	46,67%

FATTORE 5: tecnico-scientifico			FATTORE 6: socio-assistenziale		
Alunni sopra il 40	sexso	Percentuale	Alunni sopra il 40	sexso	Percentuale
8	M	50,00%	15	M	93,75%
18	F	62,07%	22	F	75,86%
26	M+F	57,78%	37	M+F	82,22%

FATTORE 7: socio-sanitario			FATTORE 8: agro-ambientale		
Alunni sopra il 40	sexso	Percentuale	Alunni sopra il 40	sexso	Percentuale
13	M	81,25%	9	M	56,25%
21	F	72,41%	20	F	68,97%
34	M+F	75,56%	29	M+F	64,44%

FATTORE 9: economico-commerciale			FATTORE 10: economico-amministrativo		
Alunni sopra il 40	sexso	Percentuale	Alunni sopra il 40	sexso	Percentuale
9	M	56,25%	13	M	81,25%
18	F	62,07%	14	F	48,28%
27	M+F	60,00%	27	M+F	60,00%

FATTORE 11: giuridico-sociale			FATTORE 12: educativo		
Alunni sopra il 40	sexso	Percentuale	Alunni sopra il 40	sexso	Percentuale
10	M	62,50%	10	M	62,50%
16	F	55,17%	19	F	65,52%
26	M+F	57,78%	29	M+F	64,44%

FATTORE 13: umanistico-letterario			FATTORE 14: linguistico-turistico		
Alunni sopra il 40	sexso	Percentuale	Alunni sopra il 40	sexso	Percentuale
9	M	56,25%	10	M	62,50%
20	F	68,97%	13	F	44,83%
29	M+F	64,44%	23	M+F	51,11%
FATTORE 15: psicologico			FATTORE 16: militare		
Alunni sopra il 40	sexso	Percentuale	Alunni sopra il 40	sexso	Percentuale
14	M	87,50%	10	M	62,50%
22	F	75,86%	16	F	55,17%
36	M+F	80,00%	26	M+F	57,78%

Per quanto riguarda la *probabilità*, spiccano in modo molto evidente, con una percentuale di valori al di sopra del 40 pari al 100%, l'area sanitaria (2), scientifico-naturale (3), socio-assistenziale (6), socio-sanitaria (7), giuridico-sociale (11), educativa (12), psicologica (15) e militare (16). Alte, inoltre, anche le percentuali per quanto riguarda l'area tecnico-meccanica (4), tecnico-scientifica (5), economico-commerciale (9). La percentuale più bassa, invece, 41%, è quella relativa all'ambito artistico.

Se si tiene conto delle percentuali maschi-femmine, si nota che tutte le aree con percentuale complessiva pari a 100% presentano quasi la stessa percentuale sia nei maschi e che nelle femmine. Mentre spiccano, nelle femmine, la probabilità di svolgere

professioni nell'area tecnico-meccanica (4) con una percentuale pari al 100% contro il 44% dei maschi, nell'area tecnico-scientifica (5) ed economico-commerciale (9). Nei maschi, invece, emerge la probabilità di svolgere professioni dell'area economico-amministrativa (10), umanistico-letteraria (13) e linguistico-turistica (14).

Tab. 5: Probabilità

FATTORE 1: artistico			FATTORE 2: sanitario		
Alunni sopra il 40	sesso	Percentuale	Alunni sopra il 40	sesso	Percentuale
6	M	38%	15	M	94%
12	F	41%	29	F	100%
18	M+F	41%	44	M+F	100%

FATTORE 3: scientifico-naturale			FATTORE 4: tecnico-meccanico		
Alunni sopra il 40	sesso	Percentuale	Alunni sopra il 40	sesso	Percentuale
15	M	94%	7	M	44%
29	F	100%	29	F	100%
44	M+F	100%	36	M+F	82%

FATTORE 5: tecnico-scientifico			FATTORE 6: socio-assistenziale		
Alunni sopra il 40	sesso	Percentuale	Alunni sopra il 40	sesso	Percentuale
12	M	75%	15	M	94%
29	F	100%	29	F	100%
41	M+F	93%	44	M+F	100%

FATTORE 7: socio-sanitario			FATTORE 8: agro-ambientale		
Alunni sopra il 40	sesso	Percentuale	Alunni sopra il 40	sesso	Percentuale
15	M	94%	9	M	56%
29	F	100%	17	F	59%
44	M+F	100%	26	M+F	59%

FATTORE 9: economico-commerciale			FATTORE 10: economico-amministrativo		
Alunni sopra il 40	sexso	Percentuale	Alunni sopra il 40	sexso	Percentuale
13	M	81%	15	M	94%
29	F	100%	15	F	52%
42	M+F	95%	30	M+F	68%

FATTORE 11: giuridico-sociale			FATTORE 12: educativo		
Alunni sopra il 40	sexso	Percentuale	Alunni sopra il 40	sexso	Percentuale
15	M	94%	15	M	94%
29	F	100%	29	F	100%
44	M+F	100%	44	M+F	100%

FATTORE 13: umanistico-letterario			FATTORE 14: linguistico-turistico		
Alunni sopra il 40	sexso	Percentuale	Alunni sopra il 40	sexso	Percentuale
12	M	75%	13	M	81%
18	F	62%	18	F	62%
30	M+F	68%	31	M+F	70%

FATTORE 15: psicologico			FATTORE 16: militare		
Alunni sopra il 40	sexso	Percentuale	Alunni sopra il 40	sexso	Percentuale
15	M	94%	15	M	94%
29	F	100%	29	F	100%
44	M+F	100%	44	M+F	100%